

## Clonezilla ile imaj atma

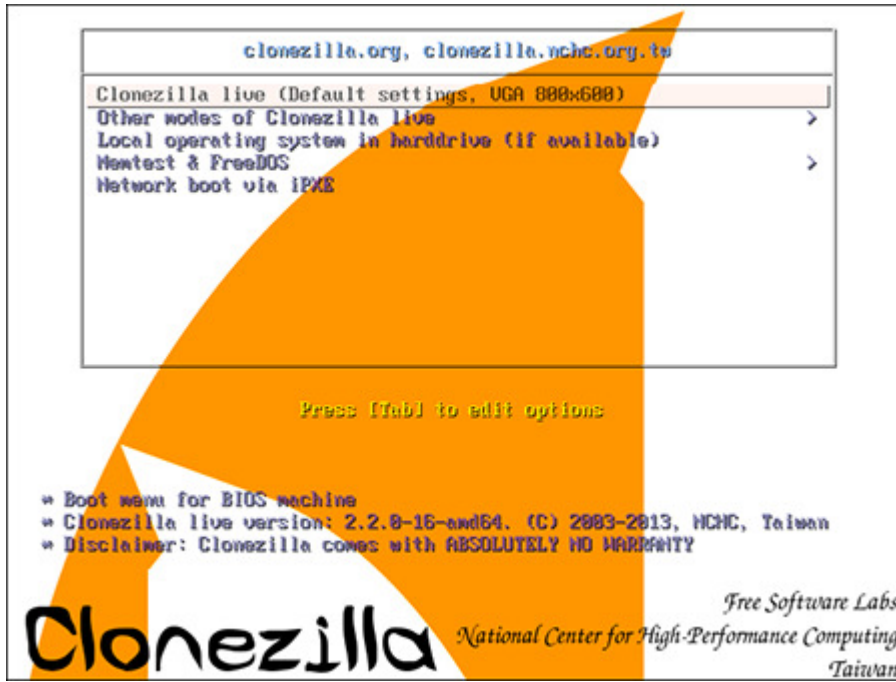
Bu linklerden de bakabilirsiniz:

<http://www.ragipselcuk.com/?p=165>

<http://www.musabyardim.com/clonezilla-ile-imaj-olusturma-ve-imaji-geri-yukleme/>

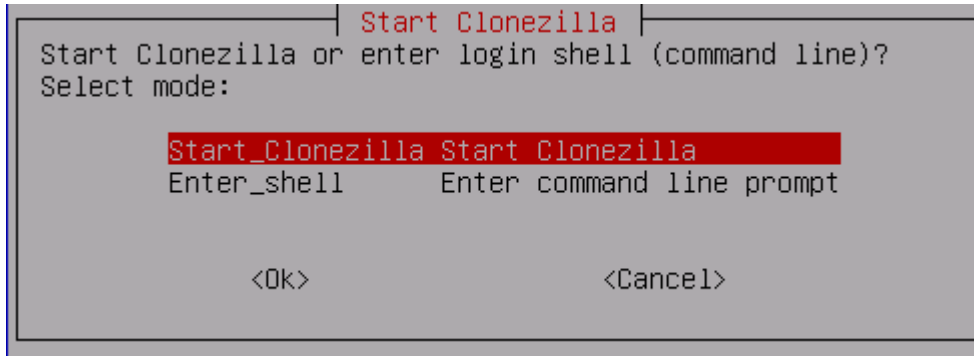
### 2-Sistem İmajı Oluşturma

-İmajını oluşturmak istediğiniz sisteminizi hazırladığınız Clonezilla cd/dvd veya usb belleği ile başlatınız. Açılan sisteminizde karşınıza gelen Clonezilla grub ekranından “Clonezilla Live (Default settings)” seçeneğini seçiniz.



Clonezilla açılış ekranı

-Dil seçimi, klavye düzeni gibi (Don't touch keymap) seçenekleri seçtikten sonra “Start Clonezilla” seçeneğini seçiniz.



Clonezilla başlangıç ekranı

-Sistem imajını almak için “device-image” seçeneğini seçiniz. Eğer sistem imajınızı direk farklı bir diske yazmak istiyorsanız “device-device” seçeneğini seçmeniz gerekir.

```
Clonezilla - Opensource Clone System (OCS)
*Clonezilla is free (GPL) software, and comes with ABSOLUTELY NO WARRANTY*
///Hint! From now on, if multiple choices are available, you have to press space key
your selection. An asterisk (*) will be shown when the selection is done///
Two modes are available, you can
(1) clone/restore a disk or partition using an image
(2) disk to disk or partition to partition clone/restore.
Select mode:
device-image work with disks or partitions using images
device-device work directly from a disk or partition to a disk or partition

<Ok> <Cancel>
```

İmaj oluşturma veya farklı bir diske sistemi klonlama

-İmajınızı nereye alacağınızı seçiniz. (Bu makalede imaj harici diske alınacağı için “local\_dev” seçeneği seçilmiştir.)

```
Mount Clonezilla image directory
Before cloning, you have to assign where the Clonezilla image will be saved to or read
will mount that device or remote resources as /home/partimag. The Clonezilla image wi
to or read from /home/partimag.
Select mode:
local_dev Use local device (E.g.: hard drive, USB drive)
ssh_server Use SSH server
samba_server Use SAMBA server (Network Neighborhood server)
nfs_server Use NFS server
enter_shell Enter command line prompt. Do it manually
skip Use existing /home/partimag (Memory! *NOT RECOMMENDED*)

<Ok> <Cancel>
```

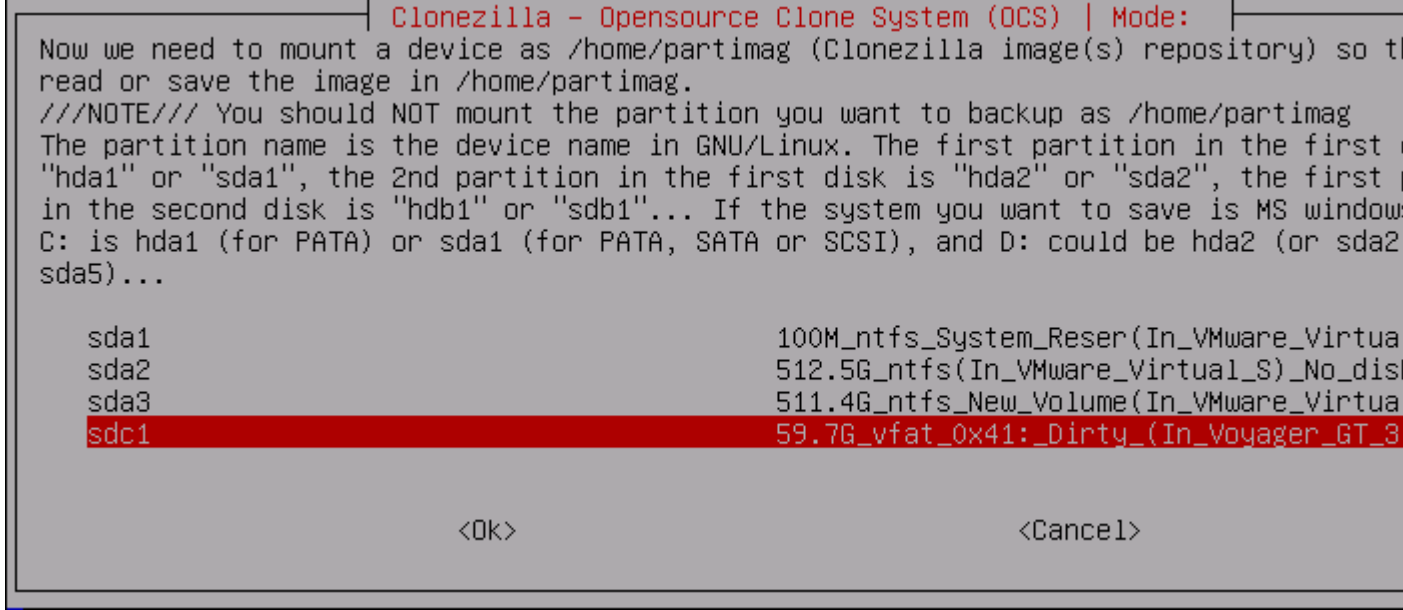
İmajın alınacağı lokasyon seçimi

-Harici diski sisteme bağlayınız ve 5sn bekledikten sonra “Entera” basınız.

```
Preparing the mount point /home/partimag...
If you want to use USB device as a Clonezilla image repository, please
* Insert USB device into this machine *now*
* Wait for about 5 secs
* Press Enter key
so that the OS can detect the USB device and later we can mount it as /home/partimag.
Press "Enter" to continue....._
```

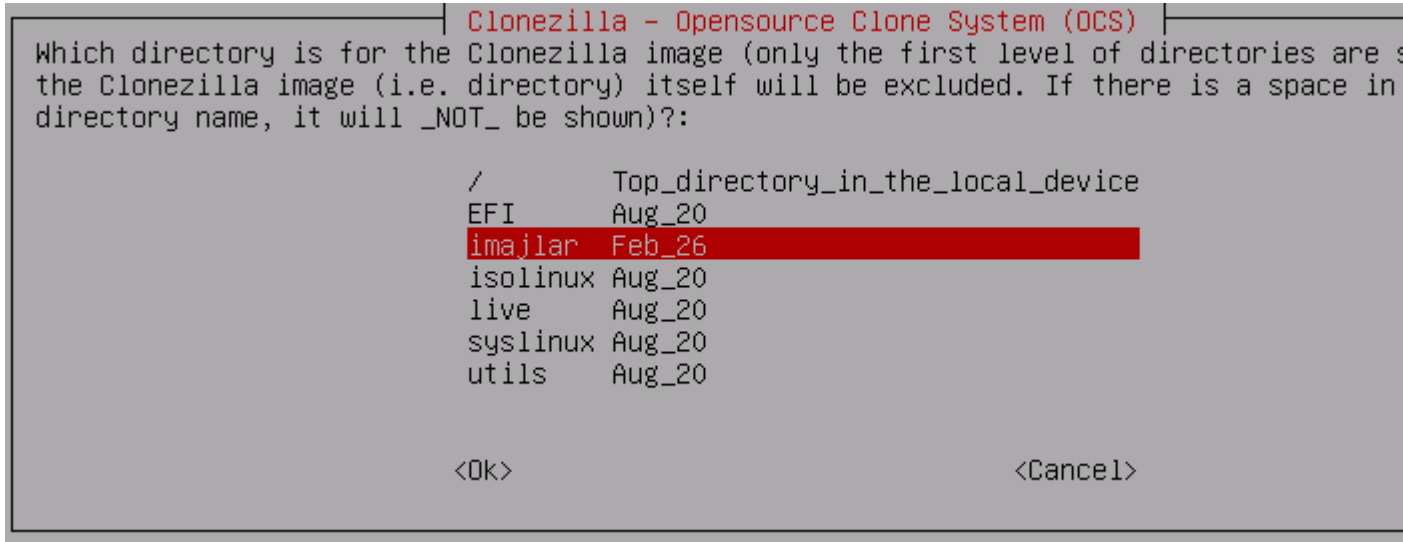
#### Harici diski sisteme bağlama

-Sisteme bağlı olan tüm disklerin listeleneceği bu ekranda sistem imajınızın oluşturulmasını istediğiniz diski yani sisteme harici olarak bağladığınız diski seçiniz.



#### Sisteme bağlı disklerin listelenmesi

-Seçtiğiniz disk içeriği listelenecek ve bu liste içerisinde imajınızı hangi dizine almak istiyorsanız o dizini seçiniz.



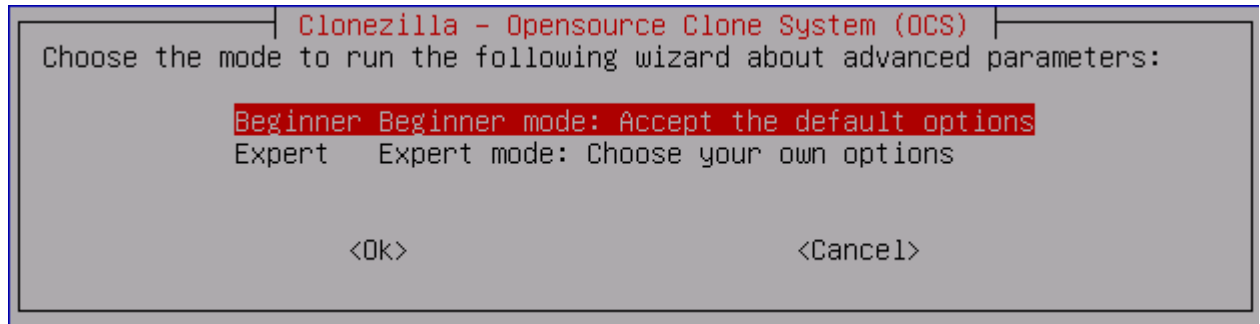
#### Dizin seçimi

-Disk kullanım bilgileri içeren ekranı "Entera" basarak geçiniz.

```
The file system disk space usage
*****
Filesystem      Size  Used Avail Use% Mounted on
rootfs          1006M  7.5M  999M   1% /
sysfs            0      0      0    - /sys
proc            0      0      0    - /proc
udev            10M     0    10M   0% /dev
devpts          0      0      0    - /dev/pts
tmpfs           202M  260K  201M   1% /run
/dev/sr0        129M  129M     0 100% /lib/live/mount/medium
/dev/loop0      102M  102M     0 100% /lib/live/mount/rootfs/filesystem.squashfs
tmpfs           1006M     0 1006M   0% /lib/live/mount/overlay
tmpfs           1006M     0 1006M   0% /lib/live/mount/overlay
aufs            1006M  7.5M  999M   1% /
tmpfs           5.0M     0   5.0M   0% /run/lock
tmpfs           403M     0   403M   0% /run/shm
fusectl         0      0      0    - /sys/fs/fuse/connections
/dev/sdd1       60G  427M   60G   1% /tmp/local-dev
/dev/sdd1       60G  427M   60G   1% /home/partimag
*****
Press "Enter" to continue.....
```

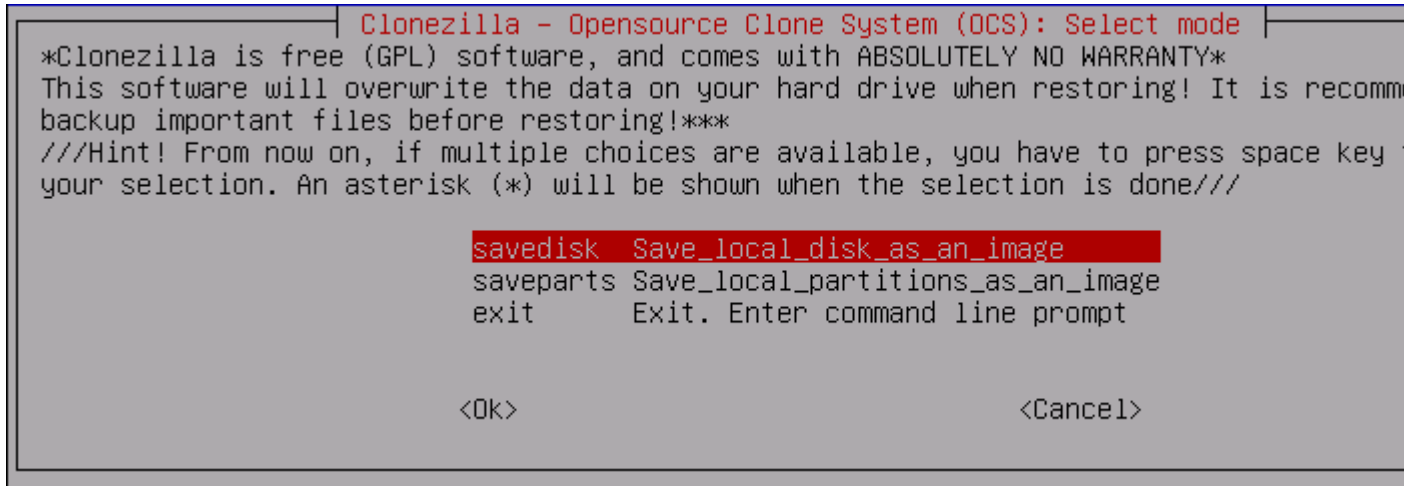
Disk kullanım bilgileri

-“Beginner Mode” seçerek devam ediniz. (Eğer alacağınız imajı özelleştirerek almak istiyorsanız “Expert Mode” seçebilirsiniz. Expert Mode size boot sector, boot loader, imaj boyutu ile ilgili birçok ayar yapmanızı sağlayacaktır.)



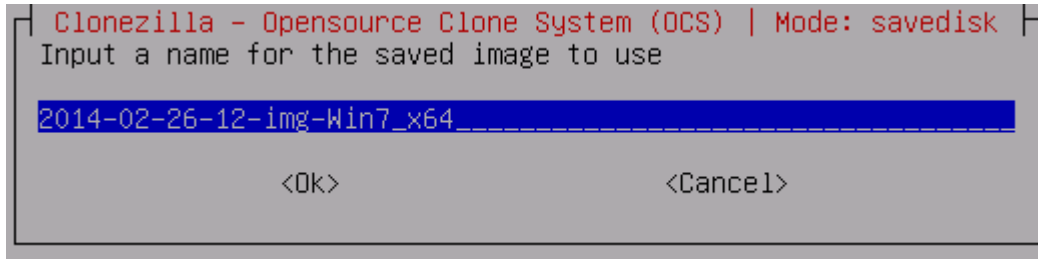
Beginner/Expert mod seçimi

-Diskinizin komple imajını almak için “savedisk” seçeneğini seçiniz. Eğer diskinizin sadece belli bölümlerinin/partitionlarının (C: , D: gibi) imajını almak istiyorsanız “saveparts” seçeneğini seçiniz. (Bu makalede “savedisk” seçeneği seçilmiştir.)



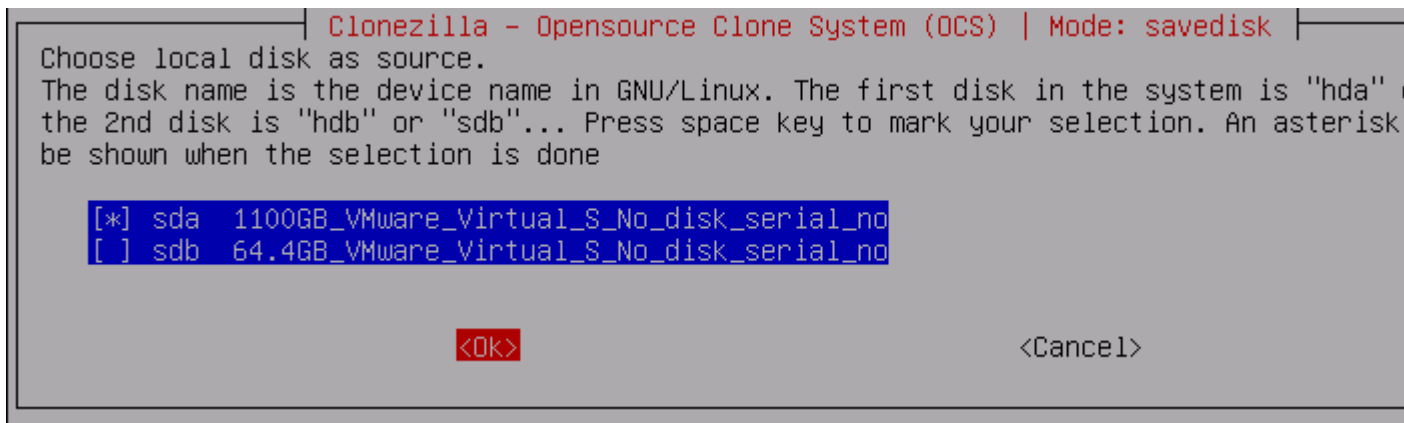
Disk veya partition olarak imaj alma

-Oluşturacağınız imajınızın adını yazınız. (Clonezilla imaj ismine default olarak tarih bilgisini eklemektedir.)



İmaj adı yazma

-İmajını oluşturmak istediğiniz diski seçiniz. (Eğer imajınızı komple disk olarak değil de bölüm/partition olarak alıyor olsaydınız bu bölümde imajını almak istediğiniz partitionları seçecektiniz.)



Disk seçimi

-İmaj oluşturma işlemine başlamadan önce sisteminizin kontrol edilmesini ve onarımının yapılmasını istiyorsanız "-fsck-src-part" , "fsck-src-part-y" seçeneklerini seçebilirsiniz. Eğer sisteminizde sorun olmadığından eminseniz bu işlemi "Skip checking" seçeneğini seçerek geçebilirsiniz. (Bu makalede "Skip checking" seçeneğini seçilmiştir.)

- fsck-src-part : Sisteminizde düzeltilmesi gerekenleri bulduktan sonra düzeltmek için onay ister.
- fsck-src-part-y : Sisteminizde düzeltilmesi gerekenleri bulduktan sonra otomatik olarak düzeltir, düzeltme işlemi için herhangi bir onay istemez.

```

Clonezilla advanced extra parameters | Mode: savedisk
Choose if you want to check and repair the file system before saving it. This option
certain file systems which are well supported by fsck on GNU/Linux, like ext2/3/4, re
xfs, jfs, vfat. Not for NTFS, HFS+...

Skip checking/repairing source file system
-fsck-src-part   Interactively check and repair source file system before sav
-fsck-src-part-y Auto (Caution!) check and repair source file system before s

<Ok>                                <Cancel>

```

Sistem kontrolü ve onarımı

-Oluşturacağınız imajın geri yüklenebilir olup olmadığını kontrol etmek için “Yes, check the saved image” seçeneğini seçiniz. Eğer bu kontrolü geçmek istiyorsanız “-sc No, skip checking the saved image” seçeneğini seçiniz. Fakat bu kontrol işlemi süreyi biraz daha uzatacaktır. (Bu makalede kontrol işlemi yaptırılmamıştır.)

```

Clonezilla advanced extra parameters | Mode: savedisk
After the image is saved, do you want to check if the image is restorable? ///NOTE///
action will only check the image is restorable, and it will not write any data to the

Yes, check the saved image
-sc No, skip checking the saved image

<Ok>                                <Cancel>

```

Alınan imajın yüklenebilirliğinin kontrolü

-Çalıştırılacak komutu gösteren bu bölümü “Entera” basarak geçiniz.

```

*****
PS. Next time you can run this command directly:
/usr/sbin/ocs-sr -q2 -c -j2 -z1p -i 2000 -sc -p true savedisk 2014-02-26-12-img-Win7_x64
This command is also saved as this file name for later use if necessary: /tmp/ocs-2014-
Win7_x64-2014-02-26-12-07
*****
Press "Enter" to continue...

```

Çalıştırılacak komut

-İmajı oluşturulacak sisteme ait bilgiler içeren bölümü “Entera” basarak geçiniz.



```

Cloned successfully.
Checking the disk space...
>>> Time elapsed: 61.59 secs (~ 1.026 mins)
*****.
Finished saving /dev/sda3 as /home/partimag/2014-02-26-12-img-Win7_x64/sda3.ntfs-ptcl-i
*****.
Saving hardware info by lshw...
Saving DMI info...
Saving PCI info...
Saving package info...
End of saveparts job for image /home/partimag/2014-02-26-12-img-Win7_x64.
*****.
This image was saved successfully: 2014-02-26-12-img-Win7_x64
End of savedisk job for image 2014-02-26-12-img-Win7_x64.
*****
*****
Checking if udevd rules have to be restored...
This program is not started by Clonezilla server, so skip notifying it the job is done.
Finished!
Now syncing - flush filesystem buffers...

Ending /usr/sbin/ocs-sr at 2014-02-26 12:16:41 UTC...
*****.
If you want to use Clonezilla again:
(1) Stay in this console (console 1), enter command line prompt
(2) Run command "exit" or "logout"
*****.
When everything is done, remember to use 'poweroff', 'reboot' or follow the menu to do
roff/reboot procedure. Otherwise if the boot media you are using is a writable device (
lash drive), and it's mounted, poweroff/reboot in abnormal procedure might make it FAIL
time!
*****.
Press "Enter" to continue...

```

Tamamlanan işleme ait bilgiler içeren ekran

-Son olarak imajını oluşturduğunuz sisteminizi “poweroff” ile kapatabilir veya “reboot” ile yeniden başlatabilirsiniz.

```

Choose mode
Now you can choose to:
poweroff Poweroff
reboot Reboot
cmd Enter command line prompt
rerun1 Start over (image repository /home/partimag, if mounted, will be umounted)
rerun2 Start_over_(keep_image_repository_/home/partimag_mounted)

<Ok>

```

Sistem kapatma veya yeniden başlatma



### 3-Alınan Sistem İmajını Geri Yükleme

Sistem imajını geri yükleme işlemi için 2.bölümde bahsedilen “Sistem İmajı Oluşturma” adımlarından “Mod seçimi (Beginner/Expert Mode)” aşamasına kadar geliniz ve “Beginner Mode” seçiniz.

-Oluşturduğunuz imajı tüm disk olarak oluşturduysanız “restore disk” , partition olarak oluşturduysanız “restoreparts” seçeneğini seçiniz. Bu makalede tüm diskin imajı alındığı için bu aşamada da “restoredisk” seçeneği seçilmiştir.

```
Clonezilla - Opensource Clone System (OCS): Select mode
*Clonezilla is free (GPL) software, and comes with ABSOLUTELY NO WARRANTY*
This software will overwrite the data on your hard drive when restoring! It is recommended
to backup important files before restoring!***
///Hint! From now on, if multiple choices are available, you have to press space key
after your selection. An asterisk (*) will be shown when the selection is done///

savedisk          Save_local_disk_as_an_image
saveparts         Save_local_partitions_as_an_image
*restoredisk      Restore_an_image_to_local_disk
restoreparts      Restore_an_image_to_local_partitions
1-2-mdisks        Restore_an_image_to_multiple_local_disks
recovery-iso-zip  Create_recovery_Clonezilla_live
chk-img-restorable Check_the_image_restorable_or_not
exit              Exit. Enter command line prompt

<Ok>                <Cancel>
```

Disk veya partition olarak geri yükleme

-Aldığınız imajların listeleneceği bu ekranda yüklemek istediğiniz imajı seçiniz.

```
Clonezilla - Opensource Clone System (OCS) | Mode: restoredisk
Choose the image file to restore:

2014-02-26-12-img-Win7_x64 2014-0226-1216_sda_1100GB
2014-02-26-13-img-Win8_x64 2014-0226-1320_sda_1100GB

<Ok>                <Cancel>
```

Yüklenmek istenilen imaj seçimi

-Sisteme ait disklerin listelendiği bu bölümde imajı hangi diskinize yüklemek istediğinizi seçiniz. Eğer imajınızı komple disk olarak değilde bölüm/partition olarak aldıysanız ve şuan onu geri yüklüyorsanız bu bölümde imaj yüklemek istediğiniz partitionu seçeceksiniz.

```
Clonzilla - Opensource Clone System (OCS) | Mode: restoredisk
Choose the target disk(s) to be overwritten (ALL DATA ON THE ENTIRE DISK WILL BE LOST
REPLACED!!)
The disk name is the device name in GNU/Linux. The first disk in the system is "hda"
the 2nd disk is "hdb" or "sdb"... Press space key to mark your selection. An asterisk
be shown when the selection is done

sda 1100GB_VMware_Virtual_S_No_disk_serial_no
sdb 64.4GB_VMware_Virtual_S_No_disk_serial_no

<Ok> <Cancel>
```

İmajın yükleneceği disk seçimi

-Çalıştırılacak komutu gösteren bu bölümü "Entera" basarak geçiniz.

```
*****
PS. Next time you can run this command directly:
/usr/sbin/ocs-sr -g auto -e1 auto -e2 -c -r -j2 -p true restoredisk 2014-02-26-12-img-W
This command is also saved as this file name for later use if necessary: /tmp/ocs-2014-
Win7_x64-2014-02-26-13-24
*****
Press "Enter" to continue... _
```

Çalıştırılacak komut

-Sisteminize ait bilgiler içeren ve yüklemek istediğiniz imajın yüklendikten sonra diskinizdeki tüm verilerinizin silineceğini gösteren bu bölümü onaylayarak geçiniz.

```
*****
The following step is to restore an image to the hard disk/partition(s) on this machine
imag/2014-02-26-12-img-Win7_x64" -> "sda sda1 sda2 sda3"
WARNING!!! WARNING!!! WARNING!!!
WARNING. THE EXISTING DATA IN THIS HARDDISK/PARTITION(S) WILL BE OVERWRITTEN! ALL EXIST
BE LOST:
*****
Machine: VMware Virtual Platform
sda (1100GB_VMware_Virtual_S_No_disk_serial_no)
sda1 (100M_ntfs_System_Reser(In_VMware_Virtual_S)_No_disk_serial_no)
sda2 (512.5G_ntfs(In_VMware_Virtual_S)_No_disk_serial_no)
sda3 (511.4G_ntfs_New_Volume(In_VMware_Virtual_S)_No_disk_serial_no)
*****
Are you sure you want to continue? (y/n) _
```

Sistem bilgileri ve uyarı ekranı

-Bilgilerinizin silineceğini hatırlatmak amaçlı tekrar çıkan bu uyarı ekranını onaylayarak geçiniz.

```

The following step is to restore an image to the hard disk/partition(s) on this machine
imag/2014-02-26-12-img-Win7_x64" -> "sda (sda1 sda2 sda3)"
WARNING!!! WARNING!!! WARNING!!!
WARNING! THE EXISTING DATA IN THIS HARDDISK/PARTITION(S) WILL BE OVERWRITTEN! ALL EXIST
BE LOST:
*****.
Machine: VMware Virtual Platform
sda (1100GB_VMware_Virtual_S_No_disk_serial_no)
sda1 (100M_ntfs_System_Reser(In_VMware_Virtual_S)_No_disk_serial_no)
sda2 (512.5G_ntfs(In_VMware_Virtual_S)_No_disk_serial_no)
sda3 (511.4G_ntfs_New_Volume(In_VMware_Virtual_S)_No_disk_serial_no)
*****.
Let me ask you again. Are you sure you want to continue?
[y/n]

```

2.uyarı ekranı

-Sistem imajınız yüklenirken aşağıdaki şekilde olduğu gibi grafiksel ekrandan durum bilgisini takip edebilirsiniz.

```

Partclone
Partclone v0.2.66 http://partclone.org
Starting to restore image (-) to device (/dev/sda2)
Calculating bitmap... Please wait... done!
File system: NTFS
Device size: 550.3 GB = 134348799 Blocks
Space in use: 11.4 GB = 2784950 Blocks
Free Space: 538.9 GB = 131563849 Blocks
Block size: 4096 Byte

Elapsed: 00:00:44 Remaining: 00:07:34 Rate: 1.37GB/min
Current Block: 246020 Total Block: 134348799

Data Block Process:
[Progress Bar] 8.82%

Total Block Process:
[Progress Bar] 0.18%

```

İmaj yükleme durum bilgisi

-İmaj yükleme işlemi bittikten sonra yapılan işleme ait detaylar içeren bölümü “Entera” basarak geçiniz.

```
*****.
If you want to use Clonezilla again:
(1) Stay in this console (console 1), enter command line prompt
(2) Run command "exit" or "logout"
*****.
When everything is done, remember to use 'poweroff', 'reboot' or follow the menu to do
roff/reboot procedure. Otherwise if the boot media you are using is a writable device (
lash drive), and it's mounted, poweroff/reboot in abnormal procedure might make it FAIL
time!
*****.
Press "Enter" to continue..._
```

Tamamlanan işleme ait bilgiler içeren ekran

-Son olarak imajını oluşturduğunuz sisteminizi “poweroff” ile kapatabilir veya “reboot” ile yeniden başlatabilirsiniz.

```
Choose mode
Now you can choose to:
poweroff Poweroff
reboot Reboot
cmd Enter command line prompt
rerun1 Start over (image repository /home/partimag, if mounted, will be umounted)
rerun2 Start_over_(keep_image_repository_/home/partimag_mounted)

<Ok>
```

Sistem kapatma veya yeniden başlatma

